

Hoogwaardig verlijmingssysteem voor vloerbedekking (speciale-foliedrager)

# Sigan 3



Snel verlijmen van nieuwe textiele vloerbedekking op bestaande parket / laminaat

## Toepassingsgebied:

Gepatenteerd, microgeperforeerde speciale foliedrager, dubbelzijdig zelfklevend, voor het plaatsen van textiele vloerbedekking, die later gegarandeerd verwijderbaar zijn zonder lijmresten. Zonder oppervlaktebegrenzing, geschikt voor alle projectoppervlaktes. Sigan is bestand tegen reinigingsmiddelen en geschikt voor sproei-extractie methode. Sigan is ook geschikt voor vloerverwarming, zwenkwielbelasting, transpallet en heftruckverkeer. Enkel voor binnentoepassing.

### ► Geschikt voor:

#### Textiele vloerbedekking\*:

- Textiele vloerbedekking met alle gangbare rugstructuren (uitgezonderd pvc-rug)
- Tapijttegels met vliesrug
- Kugelgarn® en Kugelvlies®
- FINETT 7 (100% PP naaldvilt)

\* zie rubriek belangrijk

### ► Geschikt op\*:

- Parket met een laklaag, inclusief gelakte kurkvloeren (deze moet min. 3 maanden zijn uitgehard):
  - Waterlak
  - UV-lak
  - Zuurgeharde lak
  - DD-lak
- Laminaat
- Platen met melamine afwerking, glad

**Tip:** voor meerdere combinaties van andere vloerbedekkingen en ondergronden technisch advies inwinnen.

\* zie rubriek belangrijk

Biedt de grootst mogelijke zekerheid op vlak van emissies en draagt bij tot een gezond binnenklimaat. Gekenmerkt met de „Blauen Engel” voor emissie-arme vloerbedekkingswerkzaamheden en andere plaatsingen volgens RAL-UZ 113.



**ÖKOLINE**

<b>voor</b>	nieuw tapijt
<b>OP</b>	bestaande parket, laminaat

**Bestanddelen:** Acrylaat-copolymeren, bevochtger, anti-schuimmiddelen, kunststoffolie, papier.

## Eigenschappen / Productvoordelen:

- Snel en eenvoudig in gebruik
- Plaatsing zonder luchtblazen, dankzij de microperforatie en ventilatiekanalen
- De vloerbedekking kan onmiddellijk in gebruik genomen en belast worden
- Later verwijderbaar zonder lijmresten
- „Blauwe engel” volgens RAL UZ 113
- EMICODE EC1 PLUS / zeer emissiearm PLUS

## Technische gegevens:

Verpakking:	karton
Verpakkingsinhoud:	sigan 3: 75 cm x 25 m sigan 3 tape: 5 cm x 25 m
Houdbaarheid:	min. 2 jaar houdbaar
Kleur:	transparant
Ondergrondtemperatuur:	mind. 15 °C
Afluchttijd:	geen
Inlegtijd:	onbegrensd
Belastbaar:	direct na verlijming
Naden lassen / voegen:	direct na verlijming

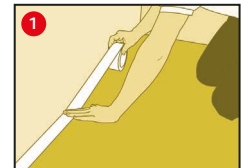
## Ondergrondvoorbereiding:

- ▶ De ondergrond moet druk- en vormvast, blijvend droog, schoon en vrij zijn van stoffen die afbreuk kunnen doen aan de hechting volgens de nationaal geldende normen (EN, DIN, VOB, OE, SIA).
- ▶ Als er olieachtige stoffen aanwezig zijn, de vloer met een mild, verdund schoonmaakmiddel reinigen en vervolgens grondig schoonmaken met water (neutraliseren).
- ▶ Niet op parket dat recent is gelakt verwerken (een nieuwe laklaag moet ten minste 3 maand uitgeharden).
- ▶ Testverlijming: Sigan 3 op de ondergrond aanbrengen en goed aanwrijven. Indien zich blazen vormen of Sigan 3 van de ondergrond loskomt, de ondergrond opnieuw ontvetten en eventueel technisch advies inwinnen.
- ▶ Geschikt zijn textiele vloerbedekkingen zoals geselecteerde naaldviltten. Om de mogelijkheid tot naadvorming te minimaliseren moet men zowel de vloerbedekking en Sigan 3 (48 uur) in de te verwerken ruimte laten acclimatiseren volgens de voorschriften van de vloerbedekkingsfabrikant.

## Verwerking:

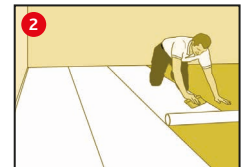
### 1 Aanbrengen van Sigan 3 tape 50 mm:

- ▶ De Sigan 3 tape langs muren en deuren aanbrengen, voor: a) het gelijkmaken van ongelijke muren, b) een betere hechting bij de randen, c) voldoende hechting op moeilijk bereikbare plaatsen.
- ▶ De papieren beschermlaag nog niet verwijderen.
- ▶ De Sigan3 tape niet overlappen, maar stotend plaatsen of indien mogelijk dubbel doorsnijden.



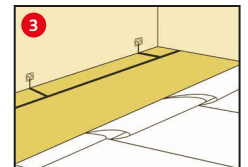
### 2 Aanbrengen van Sigan 3 – rol van 750 mm

- ▶ Sigan 3 met lichte druk op de rol in de looprichting van de nieuwe vloerbedekking op de ondergrond uitrollen (zo mogelijk met overlapping). Sigan 3 goed aanwrijven en met een haakmes bij de naad afsnijden of stotend uitrollen (max. 3 mm ruimte tussen de rollen, geen overlap). De ondergrond niet beschadigen.
- ▶ **Nooit de sterk klevende zijde (met bescherm papier afgedekt) of de ondergrond kleven.**
- ▶ Sigan 3 kan met overlapping op de Sigan 3 tape worden geplakt, maar moet altijd bij de naad worden afgesneden om van rand tot rand te passen.
- ▶ De laatste strook Sigan 3 vanaf de muur op de ondergrond aanbrengen. Het overtollige gedeelte met haakmes afsnijden, zodat er een rechte naad ontstaat. De ondergrond hierbij niet beschadigen.
- ▶ Bescherm de overgebleven rol Sigan 3 met folie (tegen stof en beschadigingen).
- ▶ Verwerk altijd slechts zoveel Sigan 3 als op dezelfde dag aan vloerbedekking geplaatst kan worden.



### 3 Voorbereiding voor horizontaal geleidende vloerbedekking:

- ▶ Haaks op de loop- of naadrichting van de nieuwe vloerbedekking de papieren beschermlaag van Sigan 3 ca. 40 cm naar achteren trekken. Niet vouwen!
  - ▶ Met een afstand van ca. 10 cm in de gehele breedte van de kamer een strook van het zelfklevende koperband op het vrij liggende Sigan 3 plakken. Die niet hechtende zijde naar de bovenkant.
  - ▶ Een aansluitclip (ca. 1 m) op dezelfde hoogte als de aansluiting voor het aardpotential aan de aarding overlappend op de vorige koperband leggen. De aansluiting dient door een electricien te worden uitgevoerd!
  - ▶ De papieren beschermlaag terugleggen op Sigan 3 en vervolgens aanwrijven.
  - ▶ Aan de tegenoverliggende kant dezelfde procedure herhalen (2 aansluitingen per kamer).
- Let op: Alleen vloerbedekking met rugzijde gebruiken die horizontaal geleidend is.**  
Het koperband kan door de vloerbedekking doortekenen.



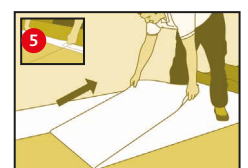
### 4 Plaatsen van vloerbedekking:

- ▶ De vloerbedekking plaatsen zodat deze globaal goed ligt.
- ▶ De vloerbedekking tot de helft in looprichting terugslaan.



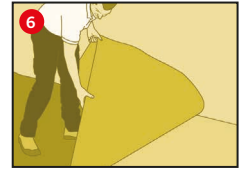
### 5 De beschermlaag van de Sigan 3 tape verwijderen.

- ▶ De beschermlaag van Sigan 3 vlak en recht tot de vouw in de vloerbedekking verwijderen.
- ▶ De verwijderde beschermlaag met een reststuk van 10 cm afknippen. Vouw het reststuk terug onder de vloerbedekking (zodat een vouwstrook ontstaat).
- ▶ De papieren beschermlagen op elkaar leggen en oprollen (om de hoeveelheid afval te beperken).



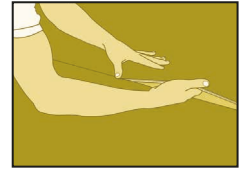
## 6 Textiele vloerbedekking:

- ▶ De eerste helft van het tapijt zonder spanning plaatsen (zodat deze niet onder druk staat, voorkom blazen) en stevig aanwrijven.
- ▶ De tweede helft van het tapijt omslaan en met behulp van de vouwstrook de overgebleven papieren beschermlaag verwijderen.
- ▶ De textiele vloerbedekking inleggen, aanwrijven/aanwalsen en de randen op maat snijden.



Textiele vloerbedekking met naad plaatsen:

- ▶ Voorafgaand aan het plaatsen de naad volgens de instructies van de fabrikant snijden. Bij een dubbele insnijding een stalen rei onder de vloerbedekking leggen (nooit in de Sigan 3 snijden).
- ▶ De naad van de vloerbedekking mag niet op de naad van de Sigan 3 liggen.
- ▶ De tapijstroom precies tegen de naad leggen.
- ▶ Het tapijt zonder het te verschuiven tot de helft terugslaan (kan ook vanaf de naad worden teruggenomen).
- ▶ De papieren beschermlaag verwijderen en vouwstrook maken.
- ▶ De eerste baan passend plaatsen en aanwrijven, vervolgens tweede baan geleidelijk precies tegen de naad leggen en aanwrijven.
- ▶ De vloerbedekking in de dwarsrichting stevig aanwrijven/aanwalsen.



**Belangrijk: Nooit kniespanners of naadklemmen gebruiken!**

## Textiele vloerbedekking (de „watertruck“):

Voor de toepassing bij het „stotend leggen” en bij het snijden en inleggen van de tapijtvloerbedekking onder verwarmingen, rondom pijlers enz.

- ▶ De papieren beschermlaag van de Sigan 3-laag verwijderen.
- ▶ Sigan 3 op de gewenste plek vochtig maken met een spons. Teveel water kan voor schade van de ondergrond leiden, dus heel weinig water gebruiken.
- ▶ Tapijt in de gewenste positie duwen (aquaplaningeffect).
- ▶ De Sigan 3 heeft de volle hechtingskracht terug zodra het water verdampt is.
- ▶ Het tapijt nogmaals stevig aanwrijven.



## Vloerbedekkingen volledig verwijderen – zonder beschadiging van de ondergrond.

- ▶ Vloerbedekking voor verwijdering met een haakmes in stroken (ca. 25 – 50 cm) snijden. Ondergrond niet beschadigen.
- ▶ Sigan vanuit de hoeken lostrekken van de ondergrond.
- ▶ De vloerbedekking **tegelijk** met de Sigan in een **scherpe hoek** lostrekken, klaar!

Bij gebruik van Sigan blijven er geen lijmresten op de ondergrond achter! Sigan kan doorgaans niet meer van de vloerbedekkingsrug worden verwijderd, kan echter zonder problemen met de vloerbedekking worden verwijderd.

- ▶ Bij de volgende renovatie met Sigan de ondergrond grondig stofzuigen en vochtig dweilen. Vervolgens met behulp van Sigan de nieuwe vloerbedekking leggen.



## Belangrijk:

Staan, droog en koel zonder blootstelling aan direct zonlicht stockeren. Aangebroken rollen weer met beschermfolie inpakken.

- ▶ Houten-, plankenvloeren mogen enkel met dampopen vloerbedekking geplaatst worden.
- ▶ **Andere ondergronden:**
  - Egalisaties → Sigan 1 met Planus
  - 2-K PU egalisaties → Sigan 1 met Planus
  - Houten vloeren (onbehandeld), spaanplaten, multiplex, MDF-platen → Sigan 1 met Planus
  - Keramische tegels, glad → Sigan 2
  - Keramische vloeren/Terrazzo → Sigan 2
  - Elastische vloerbedekking (PVC, CV, linoleum) → Sigan 2
  - Kurkvloerbedekking met PVC toplaag → Sigan 2
  - Polyurethaan en epoxyhars → Sigan 2
  - Polyolefine vloerbedekkingen → Sigan 2
  - Textiele vloerbedekkingen → Sigaway

## Arbeids- en milieuveiligheid:

Dit product vergt geen bijzondere maatregelen ten opzichte van de arbeidsveiligheid. Vanwege de hygiëne adviseren wij, tijdens de verwerking van het product niet te eten, te drinken of te roken. Buiten bereik van kinderen bewaren.

Meer informatie kunt u vinden onder [www.uzin.de](http://www.uzin.de) of +49 (0)731 4097-0

## Afvalverwijdering:

Lege hoezen en kartonverpakkingen zijn recyclebaar. Materiaalresten kunnen als huisafval verwijderd worden.

## Garantie:

**UZIN biedt een garantie van vijf jaar op alle in de leginstructies opgenomen productkenmerken.**

Sigan 3 voldoet aan VOB deel C (DIN 18365), Pt. 2.7 hechtmiddelen: „Ze vormen een vaste en duurzame verbinding, veroorzaken geen beschadiging van de vloerbedekking of de ondergrond en produceren na verwerking geen reukoverlast”.

- Altijd de algemeen aanvaarde regels voor het leggen van vloerbedekkingen in overeenstemming met de toepasselijke nationale normen volgen.

In ieder geval steeds voor de aanvang van de werkzaamheden een kleeftest ter plaatse uitgevoerd worden.

Deze garantie is niet van toepassing in de volgende gevallen:

- Sigan 3 buiten, in operatiezalen of in de voertuigbouw toegepast worden.
- Bij ongebruikelijke invloeden op het product, in het bijzonder van een chemische of mechanische aard.
- Bij een andere toepassing of verwerking dan opgegeven in de leginstructies (Sigan 3 nooit op trappen of muren gebruiken).
- Bij verkleuringen als gevolg van een chemische reactie tussen de vloerbedekking en de ondergrond.
- Zich op grond van maatveranderingen van de vloerbedekking naden of welvingen vormen.
- Bij het leggen van de vloerbedekking onder spanning of trekkracht.
- Wanneer Sigan 3 wordt aangetast door vocht.
- Wanneer de vloer wordt geplaatst bij een vloertemperatuur lager dan 15 °C.
- Sigan 3 in omgevingen met een hoge luchtvochtigheid wordt ingezet of in omgevingen waar grote temperatuurschommelingen plaatsvinden (bijvoorbeeld in een wintertuin).
- Wanneer geen testverlijming werd doorgevoerd.